



## BELEID LEERLINGENBEGELEIDING



## Voorwoord

### 1. Definitie

**Leerlingenbegeleiding** is een geheel van **preventieve** en **begeleidende** maatregelen. De begeleiding van onze leerlingen gebeurt op verschillende manieren. Wij trachten onze leerlingen zoveel mogelijk te doen groeien binnen hun volledige ontwikkeling.

Voor de definitie van welzijn verwijzen we naar de formulering door de Wereldgezondheidsorganisatie (WGO - Ottawa 1986):

*"Gezondheid is een toestand van een zo optimaal mogelijk fysiek, psychisch en sociaal welbevinden, waarbij iedereen de kans moet hebben om als mens capaciteiten te ontwikkelen en te gebruiken met een maximaal aantal vrijheidsgraden en keuzemogelijkheden."*

Leerlingenbegeleiding situeert zich op **4 domeinen**:

1. Onderwijsloopbaan
2. Leren en studeren
3. Psychisch en sociaal functioneren
4. Preventieve gezondheidszorg

De maatregelen vertrekken steeds vanuit een geïntegreerde en holistische benadering voor de 4 begeleidingsdomeinen en dit vanuit een continuüm van zorg.

We zetten deze onderwerpen later in dit document apart in de kijker en lichten deze toe met concrete voorbeelden uit onze schoolpraktijk.



## 2. Christelijke visie op welzijn

De christelijke levensbeschouwing sluit aan bij de gedachte van het rentmeesterschap: **de mens is geen eigenaar.**

*Wat hem geschonken is, beheert hij met al zijn talenten en bekwaamheden ten dienste van de hele schepping.*

De christelijke levensbeschouwing hanteert een mensopvatting waarin de relatie tussen individu, gemeenschap en God centraal staat en plaatst zich in de traditie die dit zoeken al eeuwen samenhoudt.

Het eigen ik krijgt er dus zijn volle betekenis in een ruimere context van verbondenheid tussen het eigen ik, de anderen, de natuur en de Andere.

De christelijke visie gaat ervan uit dat mensen zich alleen als mensen kunnen ontplooiën in relatie met anderen en met de Andere.

**Participatie in de gemeenschap** is een voorwaarde voor een volwaardig menselijk bestaan.

De inrichting van de gemeenschap - ook qua gezondheid - moet dan ook gericht zijn op de ontplooiing van de mens als fysiek, rationeel, emotioneel, relationeel, spiritueel en moreel wezen.

Die opvatting heeft implicaties voor de waarde die in het christelijke denken wordt verleend aan gezondheid: als een belangrijke (fundamentele) waarde moet ze steeds gezien worden in samenhang met andere belangrijke waarden.

Hoe belangrijk gezondheid ook is, toch kan ze niet worden beschouwd als een alleenzalmakende (absolute) waarde.

Gezondheid is immers een middel, geen doel op zich.

In de christelijke visie wordt een samenleving niet menselijker door het verbeteren najagen van gezondheid.

Gezondheidszorg geeft er integendeel ook een plaats aan de menselijke eindigheid en kwetsbaarheid.

Wanneer de waarde gezondheid niet uitgebalanceerd wordt door de andere levende waarden uit de christelijke traditie, bestaat inderdaad het gevaar om: - een elitaire gezondheidsvisie te ontwikkelen; - een gevaarlijke gezondheidsvisie te ontwikkelen (maakbaarheidsidealen, illusie van rimpelloze en perfecte maatschappij waar dood, lijden en ziekte wordt ontkend en verdoken moet leven).

Die christelijke visie op gezondheid zal zich weerspiegelen in het schoolbeleid van de katholieke school in het algemeen en in haar gezondheidsbeleid in het bijzonder.

→ zie [PSV-beleid](#) op onze school



# ONDERWIJSLOOPBAAN

Het begeleidingsdomein onderwijsloopbaan heeft tot **doel** de leerling te ondersteunen om voldoende zelfkennis te ontwikkelen, om inzicht te verwerven in de structuur van en de mogelijkheden binnen onderwijs, opleiding en arbeidsmarkt en om adequate keuzes te leren maken op school en daar buiten.

*Begeleiding van de onderwijsloopbaan is een continu, dynamisch en geïntegreerd leer- en ontwikkelingsproces dat start in de kleuterschool op 2,5 jaar en een levenslang leren beoogd.*

*Elke leerling krijgt de kans om het onderwijs gekwalificeerd te verlaten naar eigen mogelijkheid en interesse.*

*Het is belangrijk dat de leerling inzicht verwerft in zijn interesses, zelfbeeld, motivatie, studievaardigheden en competenties en zich realiseert wat de consequenties zijn van zijn keuzes.*

*De leerling wordt hierbij actief ondersteund door verschillende actoren in de leerlingenbegeleiding, maar neemt hier ook zelf een belangrijke actieve rol op als architect van zijn onderwijsloopbaan.*

De onderwijsloopbaan van onze leerlingen bestaat uit verschillende facetten. In de eerste plaats zetten wij erg in op een **brede basiszorg binnen het zorgcontinuüm**.

Wij bieden dat o.a. door:

- Co-teaching
- Keuzebord in de kleuterschool
- Hoeken –en contractwerk (miniklas)
- Individuele trajecten op maat van de leerling
- Wekelijks zorgoverleg

De **leerlingendossiers** zorgen mede ervoor dat leerkrachten voortdurend stilstaan bij die brede basiszorg.

Het **uniforme observatieformulier in de kleuterschool** zorgt ervoor dat er zo breed mogelijk naar leerlingen kan worden gekeken.

→ zie uniforme observatieformulier

Om ervoor te zorgen dat elke leerkracht een duidelijk zicht heeft op de onderwijsloopbaan van de leerlingen, organiseren we **overgangsbesprekingen** (ook met andere scholen).

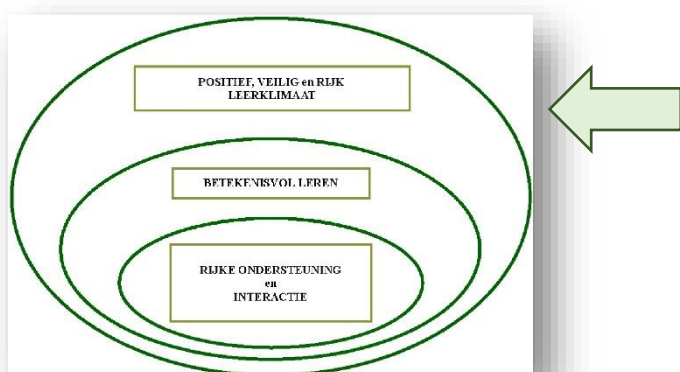
Niet alleen de leerkrachten maar uiteraard ook de **ouders** worden betrokken bij de onderwijsloopbaan van hun kind.

We zetten sterk in op oudercontacten.

Voor leerlingen met extra nood aan zorg worden deze systematisch doorheen het schooljaar gehouden.

→ zie zorgwerking en visie zorgbeleid

→ zie visie co-teaching (zorgbeleid)



In essentie is **kwakeiteitszorg** niets anders dan georganiseerde zorgvuldigheid van werken.

Vanzelfsprekend wordt in elke school wel het een en ander gedaan om de zorgvuldigheid van werken te bevorderen.

Er bestaan overall immers tal van regels, voorschriften, afspraken en gebruiken om fouten en misverstanden te voorkomen.

→ Zie schoolafspraken

**Kwakeiteitszorg betekent dat bestaande regels geïnventariseerd, vervolmaakt en zodanig op elkaar afgestemd worden dat ze een samenhangend geheel vormen.**

Maar het belangrijkste is natuurlijk dat de aldus ontstane regels en procedures ook worden nageleefd.

Alhoewel sommige kwaliteitstaken in een organisatie worden toegewezen aan de zorgcoördinator of de directie is kwakeiteitszorg primair **ieders taak en ieders zaak**.

Om onze kwakeiteitszorg te bewaken hanteren we de **PDCA-cirke**.



→ zie outputdossier

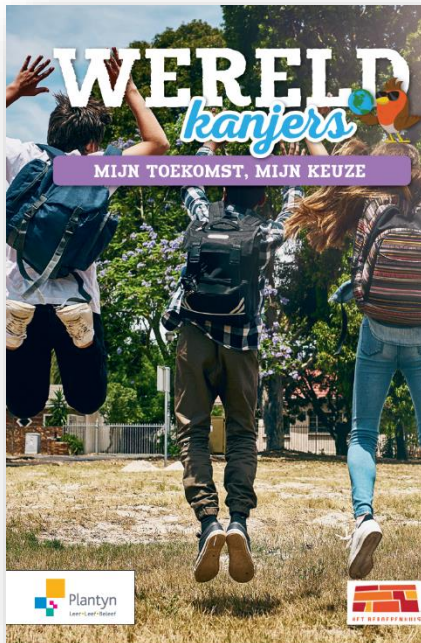
*Deze stoelt op bevragen bij ouders, leerlingen, het team, IDP'S, ... Om de vooruitgang van onze leerlingen op cognitief vlak aan te tonen of in kaart te brengen gebruiken we onder andere de testen van het **LVS en AVI**.*

Op het einde van het zesde leerjaar brengen wij elke leerling in kaart aan de hand van een **BASO-fiche**.

→ zie BASO-fiche

Een voorbeeld is ook hier terug te vinden in iOmniwize zorgdossier.

Hierin hebben zowel de leerling als de ouder als de school hun inbreng om de oriëntering naar het secundair onderwijs zo adequaat mogelijk te doen.



In het 5<sup>de</sup> leerjaar maken de kinderen intensief kennis met het thema dat een onderdeel is van onze methode **Wereldkanjers**.

We werken hieraan verder in het 6<sup>de</sup> leerjaar. Dit thema wil op de eerste plaats de kinderen wegwijs maken in het secundair onderwijs, maar ook een beeld schetsen van hun interesses, motivatie, zelfvertrouwen, vaardigheden, kennis, ... zodat ze een goede keuze kunnen maken.

De keuze voor het middelbaar is voor vele kinderen geen evidente keuze aangezien ze nog niet goed weten welke weg ze later willen inslaan. Daarom is een **goede begeleiding en voorbereiding** noodzakelijk.

In de klas nemen we rustig de tijd om over hun keuzes te praten.

Om ze te laten proeven van de werkelijkheid brengen we ook een bezoekje aan de Middenschool 'Sint-Leonardusinstituut'.

In het 5<sup>de</sup> leerjaar worden de ouders uitgenodigd op een **infoavond** op school waar de structuur van het secundair onderwijs zal worden toegelicht.

In het 6<sup>de</sup> leerjaar volgt er dan een oudercontact om te praten over de studiekeuze van het kind.

De website [www.onderwijskiezer.be](http://www.onderwijskiezer.be) staat boordevol info rond scholen, de keuzemogelijkheden, online tests rond studiehouding en belangstelling, ...



Op deze website vindt u informatie om de overgang van lagere school naar secundair onderwijs zo vlot mogelijk te laten verlopen.

<http://www.steunpuntdiversiteitenleren.be/onderzoek/transbaso>

Vanaf de aanvang van de **3<sup>de</sup> kleuterklas** wordt de ontwikkeling van de leerlingen nauw opgevolgd.

Daarom organiseren wij reeds vanaf oktober op zeer regelmatige basis oudercontacten waarbij de ontwikkeling van het kind in zijn totaliteit wordt besproken.

De uitslagen van de toetertest worden louter gebruikt om de observaties en bevindingen van de leerkrachten te bevestigen of te weerleggen.

Ze worden niet gebruikt om de overgang naar het 1<sup>ste</sup> leerjaar in vraag te stellen.

Het CLB is hierin een nauwe partner.

→ Vast maandelijks overleg CLB

De **overgang van KS3 naar LS1** wordt op een vloeiende manier gedaan door:

- In de maand mei worden alle kleuters in het 1<sup>ste</sup> leerjaar voor een dagje ondergedompeld.  
Ook de kleuters die van elders instromen, worden hierop uitgenodigd.
- Gebruik van dezelfde pictogrammen rond werkhouding (vanaf januari sluit 1<sup>ste</sup> leerjaar aan bij 2<sup>de</sup> leerjaar)
- Overleg tussen klasleerkrachten KS3 en LS1.
- Infobrochure specifiek voor ouders 1<sup>ste</sup> leerjaar (zie ook website)
- Infomoment in augustus specifiek voor ouders 1<sup>ste</sup> leerjaar
- Specifieke brochure schoolrijpheid
- Infoavond schoolrijpheid met ondersteunende ppt

Deze overgang wordt uiteraard ook gehanteerd bij de **overgang van crèche naar peuterklas**.

- Infomoment in augustus/februari specifiek voor ouders peuterklas (zie ook website)
- Wendagen peuters
- Heen -en weerschriftje
- Infobrochure specifiek voor ouders peuterklas (zie ook website)
- Nascholingen rond zindelijkheid



# LEREN EN STUDEREN

Het begeleidingsdomein leren en studeren heeft tot **doel** het leren van de leerling te optimaliseren en het leerproces te bevorderen door leer- en studeervaardigheden te ondersteunen en te ontwikkelen.

*In dit domein leggen we de focus op de ondersteuning en ontwikkeling van het leerproces.*

*Dit laatste indien nodig op **maat van de leerling** om zo het leerproces te versterken.*

*Dit begeleidingsdomein gaat ruimer dan enkel inzetten op leer- en studeervaardigheden en het leren leren.*

*Op school staat het leren en studeren van ieder kind centraal.*

*Dat is op onze school niet anders.*

*Om dit onderwijsleerproces zo optimaal mogelijk te laten verlopen proberen we erg gericht in de zone van naaste ontwikkeling van elk kind te blijven.*

*Daarnaast werken we ook echt op maat van elk kind.*

Elke ontwikkelingsfase uit het leven van onze kinderen beslaat andere verwachtingen, verschillende streefdoelen.

Daarnaast willen ook rekening houden met leerlingen die ontwikkelen op hun eigen tempo.

Dat tempo ligt soms hoger of lager dan verwacht wordt van de leeftijd van het kind.

- Hoeken- en contractwerk op maat van de leerling
- Organiseren van mini-klas
- Aangepaste trajecten



→ zie [visie zillig werken](#)

We kiezen er dus voor om **zittenblijven** zoveel mogelijk te vermijden door trajecten op maat aan te bieden en ons op die manier te focussen op de stappen vooruit.

Uiteraard zijn er situaties waarbij we toch overgaan naar de keuze om een jaar over te doen.

Dit gebeurt steeds in overleg met alle betrokken partijen waar ook CLB een partner in is.

De noodzaak dat leerkrachten hun verwachtingen op één lijn zitten, dient zich aan.

Door overlegmomenten te organiseren hebben we binnen ons **huiswerkbeleid** een aantal schoolafspraken hieromtrent gemaakt.

Eén hiervan is de **maandplanning** om op die manier de planning van het huiswerk te leggen in de handen van de leerling zelf.

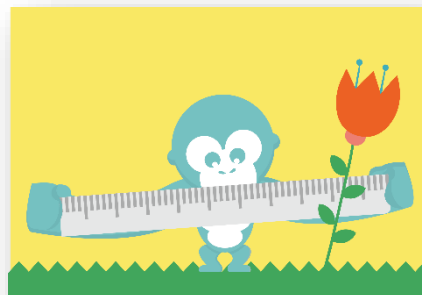
→ zie [huiswerkbeleid](#)

Op school behoort het evalueren van al dan niet beheerste kennis tot het in kaart brengen van de onderwijsloopbaan.

Om deze evaluatie zo parallel mogelijk te laten lopen tussen onze leerkrachten, hebben wij **een evaluatiebeleid** op punt gesteld.

Hierbij proberen we zo breed mogelijk te evalueren.

→ zie [evaluatiebeleid](#)





Naast de kennis van onze leerlingen, willen wij ook graag de leerling in zijn geheel in kaart brengen.

Dit gebeurt zo'n twee keer per jaar tijdens onze interne overlegmomenten, de **pré-MDO'S**.

De voorbereiding op deze vergadering wordt getroffen door het zorgteam en de klasleerkracht van het kind.

De klasleerkracht maakt hierbij gebruik van een formulier gebaseerd op alle fases van het zorgcontinuüm.

Dit om de leerling in kaart te brengen en eventuele zorgvragen te uiten.

Het zorgteam zorgt voor een grondige analyse van gemaakte fouten of van de werkhouding/het gedrag van de leerlingen.

- Zie pre-MDO-formulier
- Zie visie samenwerking CLB
- Zie zorgwerking
- Zie kangoeroewerking



[www.vclbtienen.be](http://www.vclbtienen.be)

# PSYCHISCH EN SOCIAAL FUNCTIONEREN

Het begeleidingsdomein psychisch en sociaal functioneren heeft tot **doel** het welbevinden van de leerling te bewaken, te beschermen en te bevorderen waardoor de leerling op een spontane en vitale manier tot leren kan komen en zich kan ontwikkelen tot een veerkrachtige volwassene.

*Bij het begeleidingsdomein psychisch en sociaal functioneren staat het welzijn van de leerling centraal.*

*Leerlingen kunnen zichzelf zijn en op een spontane en vitale manier handelen om tot leren te kunnen komen.*

*Daarbij geloven zij in hun eigen ontwikkelkracht en zijn zij op een passende manier weerbaar.*

*Leerlingen kunnen echter worden geconfronteerd met o.a. pesten, racisme, emotionele problemen, enz. dit alles kan leiden tot spijbelen, gedragsproblemen, radicalisering.*

We streven bij al onze leerlingen naar een hoog welbevinden en een grote betrokkenheid.

Dit proberen we op allerlei manieren te stimuleren.

We vinden het daarnaast ook erg belangrijk om dit regelmatig in kaart te brengen voor onze interne kwaliteitszorg.

Tussen gezondheid van leerlingen, hun welzijn, hun welbevinden (waartoe ook aspecten als veiligheid, ... behoren) en hun studieresultaten bestaat een duidelijk oorzakelijk verband.

De school werkt de gezondheidsthema's steeds uit vanuit de **drie dimensies**:

fysieke, sociaal-emotionele en psychische gezondheid.

Gezondheid wordt vaak alleen geassocieerd met het fysieke aspect.

Het is echter nodig evenveel aandacht te besteden aan de psychische, emotionele en sociale aspecten.

## **Voorbeeld van samenhang tussen de drie dimensies:**

*aandacht voor gezonde voeding is belangrijk omdat obesitas (fysiek), gepest worden (sociaal) en zelfbeeld (psychisch) vaak samengaan.*



In eerste instantie is het aanbieden van een **veilig klasklimaat** essentieel. Dit gebeurt o.a. door:

- Het aanbieden van hulpmiddelen voor iedereen
- Zillig werken
- Project kwartiermakers om de frustratie van leerlingen na een speeltijd zo laag mogelijk te houden
- Samenwerking ONW dat zich vooral richt op ondersteuning op de klasvloer
- Kindcontacten te organiseren en hier rekening mee te houden
- Oudercontact welbevinden en betrokkenheid in kleuterschool

Alle kinderen verdienen kansen.

Ook kinderen die in eerste instantie negatief gedrag vertonen naar medeleerlingen, leerkrachten of anderen.

Dit maken we concreet en duidelijk in ons pestactieplan.

In Vlaamse scholen wordt gemiddeld één kind op vijf gepest.

Bijna één kind op twintig heeft er dagelijks mee te maken.

**Pesten** blijft op elke school een hardnekkig probleem.

Als ouder kan je dit niet alleen oplossen.

Pesten aanpakken is een gedeelde verantwoordelijkheid.

Ouders en school kunnen hier best samenwerken.

→ zie [pestbeleid](#) op onze school

→ [Sanctie- en herstelbeleid](#)



# PREVENTIEVE GEZONDHEIDSZORG

Het begeleidingsdomein preventieve gezondheidszorg heeft tot **doel** de gezondheid, groei en ontwikkeling van leerlingen te bevorderen en te beschermen, het groei- en ontwikkelingsproces op te volgen en tijdig risicofactoren, signalen, symptomen van gezondheids- en ontwikkelproblemen te detecteren. Voor het begeleidingsdomein preventieve gezondheidszorg omvat dat voor de school minimaal het actief meewerken aan:

1. De organisatie van de **systematische contactmomenten door het CLB**.  
De regering bepaalt de frequentie en de inhoud van de systematische contacten.
2. De organisatie van de **vaccinaties** door het CLB om het ontstaan en de verspreiding van sommige besmettelijke ziektes tegen te gaan.  
De regering legt het vaccinatieschema vast.
3. De uitvoering van de profylactische maatregelen die het CLB neemt om de verspreiding van **besmettelijke ziekten**.  
De regering bepaalt hiervoor de nadere regels.

*Gezondheid is een toestand van lichamelijk, geestelijk en sociaal welbevinden. Ook al worden de begeleidingsdomeinen, preventieve gezondheidszorg en psychisch en sociaal functioneren in het decreet apart opgenomen, toch wordt de brede definitie van gezondheid in het decreet onderschreven.  
Dit kadert perfect in de holistische visie op leerlingenbegeleiding.  
Hierbij zal de school actief meewerken aan het organiseren van systematische contacten, het aanbieden van vaccinaties en waar nodig het nemen van profylactische maatregelen.  
Maar vooral de eindtermen en leerplannen formulerende verwachting dat scholen actief inzetten op het stimuleren van de gezonde en veilige levensstijl.  
Dat het schoolteam aandacht besteedt aan het psychisch en sociaal functioneren en aan het fysieke welzijn, en actief meewerkt aan de preventieve gezondheidszorg, is dus geen nieuw gegeven.*

Gezondheidseducatie beoogt langs de weg van educatie gezonde leefgewoonten te stimuleren en ongezonde leefgewoonten te veranderen. Zij voorziet in leermogelijkheden om specifieke gedragingen die gezondheid schaden te veranderen.

Zij is vooral gericht op de **kennis, attitude en vaardigheden** van de individuele leerling.

De concrete **leerplandoelen en eindtermen** die leerlingengedragingen beschrijven situeren zich voor het grootste gedeelte in deze sfeer.

Gezondheidsbevordering is het proces met als doel mensen in staat te stellen controle uit te oefenen over hun eigen gezondheid en die te verbeteren.



Gezond zijn heeft te maken met leren gezond te leven.

Men zal aandacht hebben voor een **proactieve aanpak** in bij voorkeur positieve boodschappen.

**Centrale doelstelling is om gezonde keuzes evident te maken.**

Fundament van gezondheidsbevordering is educatie in combinatie met participatie, beleidsmatig denken en omgeving (fysieke en sociale beïnvloeding).

Ook werken aan de omgeving is nodig als hefboom om keuzes voor gezond gedrag vanzelfsprekend te maken en om een dieper en blijvender effect te bekomen.

Onze gezondheidsbevorderende school heeft dus niet alleen aandacht voor het educatieve luik van de gezondheidsboodschap.

Ze stelt dat leerlingen en personeelsleden eerder kiezen voor een gezonde levenswijze wanneer ze zelf een gezonde leeromgeving creëert.

### Waarom?

Een school die tot een gezond gedrag uitnodigt, zal **meer en betere effecten** genereren.

Daarom integreert ze individu- en omgevingsstrategieën en werkt ook aan de schoolcultuur, de schoolinfrastructuur en omgeving, de voorbeeldrol van het schoolteam, de relaties binnen de school en met de ouders.

Het matrixmodel gaat hierop dieper in.

→ zie gezondheidsmatrix

Daar wordt onder andere zichtbaar dat gezondheidseducatie slechts een component is van welzijnsbeleid.

Daar wordt ook duidelijk dat de leerplannen en de eindtermen (en ontwikkelingsdoelen) voornamelijk gaan over de educatie van de individuele leerling, maar dat alle andere niveaus en componenten noodzakelijke randvoorwaarden zijn.

Zo zal de school bv. noodzakelijkerwijze ook aandacht hebben voor evenwichtige maaltijden, plas- en drinkbeleid, groepsafspraken, goed onthaal, ... .

Thuis, te midden van vrienden in de buurt en op school krijgen kinderen hopelijk de kans om gezond gedrag te leren en een groot deel van hun jeugd op een gezonde wijze te beleven.

Tussen de gezondheid van leerlingen, hun welbevinden en hun studieresultaten bestaat een duidelijke correlatie, aangetoond in wetenschappelijk onderzoek.

### **Gezondheid komt op school veelvuldig aan bod:**

In allerlei lessen, op themadagen en in projectweken, bij schoolmaaltijden en het drankenaanbod, tijdens speelplaatswerking, actieve verplaatsingen, naschoolse sportbeoefening, bij initiatieven rond thema's als sociale vaardigheden, seksualiteit, roken, alcohol en drugs, verkeersveiligheid, enzovoort.

Onze school gebruikt daarbij **projecten** en **didactische pakketten** van externen. Het beoogde **effect** hiervan kan vergroot worden wanneer er aangesloten wordt bij de behoeften van de school, het draagvlak binnen de school verstevigd wordt, er samen aan gewerkt wordt en nadien ook aandacht wordt besteed aan evaluatie en bijsturing. Een gezondheidsbeleid op school houdt rekening met de actuele ontwikkelingen. Aandacht voor **leergebied- of vakoverschrijdende thema's**, een werkzame participatiecultuur, zorg voor het welzijn van leerlingen en personeel, ... maken er onlosmakelijk deel van uit.

Onderwijs geeft kinderen en jongeren de kans om op een volwaardige en kritische manier in het leven te staan door ze leerinhouden over te brengen.

Binnen die leerinhouden is er ook plaats voorzien voor gezondheidsthema's als lichaamshygiëne, lichaamsbeweging, voeding, veiligheid, mondgezondheid,...

→ zie ook [luizenbeleid](#) op onze school



Binnen een gezondheidsbeleid op school is gezondheid een ruim begrip dat vanuit de Wereldgezondheidsorganisatie wordt gedefinieerd als 'een toestand van een zo optimaal mogelijk fysiek, mentaal en sociaal welbevinden'.

Bovendien hebben onderwijs en gezondheid een sterke, positieve, wederzijdse relatie.

Gezonde kinderen behalen vaker goede studieresultaten en goede studieresultaten garanderen een betere gezondheid.

Een gezonde geest in een gezond lichaam!

Maar 'jongeren, evenwichtige voeding en voldoende beweging' is niet altijd een evidente combinatie.

Kinderen en jongeren liggen niet wakker van de langetermijngevolgen van ongezond eten en onvoldoende bewegen, ook al kampen al heel wat kinderen met overgewicht. Een goed eetpatroon, voldoende bewegen en sporten zijn goede gewoonten die van jongs af moeten aangeleerd worden.

Wij, als school hebben een grote impact op het gedrag van kinderen en jongeren.

Fitheid en gezonde energie door een goede afwisseling van voeding en beweging zijn uiterst belangrijk.

De methodiek van gezondheidsbevordering kan pas slagen wanneer gezondheidseducatie in de klas steun krijgt van een gezondheidsbeleid op schoolniveau en de omgeving.

- Op **schoolniveau** wordt aan gezondheidsbeleid gewerkt waarin de aandacht gaat naar de organisatie van de educatie, het opzetten van schoolactiviteiten, de uitbouw van een gezonde omgeving en het maken van afspraken. Zo organiseren wij fruitdagen en verplichten we de leerlingen om elke woensdag fruit mee te brengen als tussendoortje.
- Op **klasniveau** staat de gezondheidseducatie centraal. De gezondheidsthema's komen binnen verschillende lessen aan bod of kunnen in verschillende vormen vakoverschrijdend of via projectwerking worden aangepakt.
- Een school staat niet op zich. Ze is ingeplant in een **fysieke omgeving**.

De schoolomgeving gaat dus over de verschillende milieus en invloedssferen waarmee de school verbonden is: het thuismilieu, de vrijetijdsbesteding, de media,...



In onze school is het van belang om op een verstandige manier om te gaan met **voeding**. De kinderen moeten het evenwicht vinden in gezonde voeding. Wij gaan voor een **frisdrankvrije school**.

We streven naar een permanente beschikbaarheid van water.

Leerlingen krijgen de kans om water te drinken van de kraan in de klas en in de refter.

Op school worden geen drankjes meer aangeboden enkel water en melk.

Er zijn op de speelplaats drinkfonteinnetjes geïnstalleerd.

→ zie [water –en plasbeleid](#) op onze school

→ zie ook [zindelijkheidsbeleid](#) op onze school

In de refter kan er water, soep en melk gedronken worden.

Wij gaan ook voor een **snoepvrije school** waar aandacht is voor gezonde tussendoortjes.

De kinderen mogen enkel een boterhammetje, knabbelgroenten of fruit meebrengen als tussendoortje.

We voeren hier echter wel een uitdoofbeleid.

Het stimuleren van het eten van meer groenten bij onze kinderen is een blijvend actiepunt.



Ook het **welbevinden**, het zich goed voelen op school speelt een belangrijke rol binnen onze visie van goed onderwijs.

We organiseren in de kleuterschool een oudercontact in oktober om dit met de ouders te bespreken.

In de lagere school organiseren we een **enquête voor de leerlingen en ouders**.





Een goede **muzische vorming** (= nauw aansluitend bij de leefwereld van het kind) voegt creativiteit en scheppende warmte toe aan het leermilieu van de leerling. Daarom is het creëren van een klimaat dat nauw aansluit met dit gegeven een na te streven doel op onze school.

**Elementen die daartoe kunnen bijdragen zijn:**

- voldoende onderwijstijd voorzien voor specifieke muzische vorming;
- een personeelsbeleid dat gericht is op het binnenhalen van complementaire, muzische expertise (zie ook pt. 1);
- een vormings- en nascholingsbeleid dat gericht is op het binnenhalen van complementaire muzische expertise en inspeelt op de noden van de leerkrachten (zie ook pt. 1);
- het creëren van een leer- en leefomgeving die kansen biedt aan kinderen om zich op diverse muzische manieren te uiten en te tonen;
- het goed informeren van ouders, leerlingen en leerkrachten over het belang van muzische vorming;
- het stimuleren van activiteiten waar kinderen kansen krijgen tot het exploreren van hun muzisch kunnen en beleven (creakriebels);
- het muzische op school zichtbaarheid geven.

→ zie [MUZO-beleid op onze school](#)



Op school trachten wij onze kinderen te stimuleren tot **meer bewegen**.

Per week hebben de leerlingen lichamelijke opvoeding onder de vorm van een twee uur bewegingsopvoeding en/of zwemmen.

Elk leerjaar beschikt over een **eigen speelkoffer** en op de speelplaats werd tijdens de voorbije jaren geïnvesteerd in goaltjes, basketbalringen,...

Er wordt ook aan **bewegingsopvoeding** gedaan **in de kleuterschool** en aan **Schrijfdans**.

Onze school steunt **buitenschoolse spel- en sportactiviteiten in onze gemeente** door hen communicatiemogelijkheden te bieden.

Foldertjes van de gemeentelijke sportdienst en de sportclubs in de gemeente worden meegegeven.

Jeugdbewegingen en speelpleinmonitoren komen zich op school tijdens de speeltijd voorstellen en motiveren de kinderen om deel te nemen.

Voorts is de school steeds in grote getale aanwezig bij alle SVS schoolsportwedstrijden.

Ook aan de Getecorrida georganiseerd door het gemeentebestuur van Zoutleeuw neemt de school deel.

Een actieve voorbereiding op deze cross zorgt ervoor dat onze kinderen met heel wat medailles naar huis gaan.

Hierbij blijft wel steeds het principe "meedoen is belangrijker dan winnen" ons uitgangspunt.



We werken heel actief aan een **afvalbeleid** waar we de milieuvriendelijkheid voorop stellen.

We besteden aandacht aan het milieu door inzameling van lege batterijen en inktpatronen.

We vragen de ouders om de boterhammen en het fruit of de knabbelgroenten in een boterhamendoos mee te brengen naar school.

Bij het organiseren van activiteiten verplaatsen de kinderen van 5 en 6 zich zoveel mogelijk te voet of met de fiets als de afstand het toelaat.

De school organiseert een **verkeersweek** in samenwerking met de gemeente waar de veiligheid en fietsbehendigheid aan bod komen.

Elk schooljaar gaan de zesdeklasser op **bosklassen**.

→ zie [MOS-beleid](#) op onze school

→ zie [visie bosklassen](#)

→ zie [Verkeersbeleid](#) op onze school

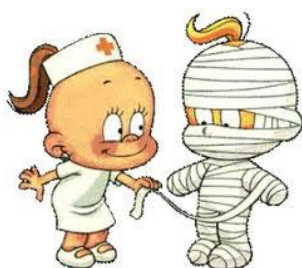


Er is op school veel aandacht voor de hygiëne, ook in de toiletten.

De handen kunnen gewassen worden en er is voldoende toiletpapier aanwezig.

De school biedt kansen tot nascholing.

Vitaminen voor een gezondheidsbeleid (VLOR), cursus EHBO leerkrachten.



**!!** Binnen **EHBO** worden van alle leerlingen met gezondheidsproblemen fiches gemaakt die toegankelijk zijn voor alle leerkrachten.

Deze fiches hangen ook bij elke EHBO-post.

1. De organisatie van de **systematische contactmomenten door het CLB**.  
De regering bepaalt de frequentie en de inhoud van de systematische contacten.

Het Centrum voor Leerlingenbegeleiding heeft als opdracht om leerlingen te begeleiden in hun functioneren op school en in de maatschappij.

Die begeleiding van leerlingen situeert zich op **vier domeinen**:



Vrij CLB Brabant Oost staat voor u klaar in de vestigingen van Aarschot, Diest, Keerbergen en Tienen

De school werkt samen met Vrij CLB Brabant Oost, vestigingsplaats Tienen:

**Contactgegevens:**

Vrij CLB Brabant Oost, vestigingsplaats Tienen

Veldbornstraat 18

3300 Tienen

016 81 31 05

[info-tienen@vrijclbbrabantoost.be](mailto:info-tienen@vrijclbbrabantoost.be)

<https://www.vrijclb.be/vrij-clb-tienen>

Het CLB is elke werkdag open van 8.30u tot 12.30u en van 13.00u tot 16.00u. Aansluitend is het CLB telefonisch bereikbaar tussen 8.00u. en 8.30u. en op maandag, dinsdag en donderdag van 16u. tot 18u. (niet tijdens schoolvakanties). Ook buiten deze openingsuren kunnen afspraken vastgelegd worden in rechtstreeks overleg met de betrokken medewerker.

Er is ook geregeld een overleg tussen school en CLB.

De CLB-medewerker van de school is **Anneleen Van Kelekom**.

Je kan haar bereiken via dit mailadres: [anneleen.vankelecom@vrijclbbro.be](mailto:anneleen.vankelecom@vrijclbbro.be) of telefonisch: **0489 34 44 21**.

Bij deze persoon kan je terecht met al je vragen en bezorgdheden over uw zoon/dochter. Hij/zij zal met jou de vraag verder analyseren en indien er nood is aan een uitgebreider traject (het in kaart brengen van onderwijsbehoeftes, het begeleiden van sociaal-emotionele problemen, het opvolgen van de ontwikkeling, ...) zal hij/zij met jou bekijken wat de verdere stappen zijn.

Er kan intern of extern doorverwezen worden.

Indien een kind in zijn ontwikkeling bedreigd is en intensieve hulp nodig heeft, zal een medewerker van Het Ankersteam contact met u opnemen.

Via [www.clbchat.be](http://www.clbchat.be) kun jij of je kind anoniem een vraag stellen of je verhaal vertellen aan een CLB-medewerker.

Je vindt alle informatie en de openingsuren van de chat op [www.clbchat.be](http://www.clbchat.be).

### Hoe werkt het CLB?

Als de school aan het CLB vraagt om een leerling te begeleiden, zal het CLB een begeleidingsvoorstel doen.

Die begeleiding zal enkel starten als er toestemming is van ouders en/of leerling. Vanaf de leeftijd van 12 jaar geldt dat de leerling zelf in principe voldoende in staat is om dit soort beslissingen zelfstandig te nemen (de leerling wordt dan met andere woorden bekwaam geacht).

Is dat niet het geval, dan is de instemming van zijn/haar ouders nodig.

De leerling en zijn ouders worden in elk geval zo veel mogelijk betrokken bij de verschillende stappen van de begeleiding.

De school heeft recht op begeleiding door het CLB.

Het CLB kan bepaalde problemen of onregelmatigheden in het beleid van de school signaleren en de school op de hoogte brengen van bepaalde behoeften van de leerlingen. Daarnaast biedt het CLB versterking aan de school bij problemen van individuele leerlingen of een groep leerlingen.

School en CLB wisselen op contactmomenten (cel leerlingbegeleiding) enkel die gegevens uit die nodig zijn voor de begeleiding op school.

De ouders of de leerling (in principe vanaf je 12 jaar) moeten toestemming geven bij het doorgeven van informatie verzameld door het CLB.

### Het CLB:

- Stelt het **welzijn en de rechten** van kinderen en jongeren CENTRAAL.
- Zij willen voor elke leerling meewerken aan gepaste zorg en gelijke kansen in het onderwijs, samen met de school en andere diensten.
- De werking van een CLB verloopt VRAAGGESTUURD.  
Wij gaan in op vragen van de leerling zelf, de ouders of de school.
- CLB-begeleiding is volledig GRATIS.
- Ze werken discreet en hebben BEROEPSGEHEIM.
- Op een CLB werken mensen met verschillende opleidingen IN TEAM samen.
- Indien nodig verwijzen zij door naar een gespecialiseerde dienst.
- Enkele tussenkomsten van het CLB gebeuren niet op vraag maar zijn VERPLICHT (noch ouders, noch leerlingen kunnen zich hiertegen verzetten):

- Medische contactmomenten (collectieve medische onderzoeken of preventieve gezondheidsmaatregelen i.v.m. besmettelijke ziekten)
- Toezicht op vaccinaties
- Maatregelen bij besmettelijke ziekten
- Hulp en opvolging bij afwezigheidsproblemen en bij verontrustende situaties
- Ondersteuning van het CLB aan de leerkrachten op school bij problemen van individuele leerlingen of een groep leerlingen

Op een CLB werken mensen met verschillende opleidingen IN TEAM samen.

Indien nodig verwijzen zij door naar een gespecialiseerde dienst.

Zij bieden informatie, advies of begeleiding op 4 domeinen:

- Leren en studeren
- Onderwijsloopbaan
- Gezondheid en lichamelijke ontwikkeling
- Persoonlijk en sociaal welbevinden

### Leerlingengegevens (Multidisciplinair dossier)

Ze maken voor elke leerling één multidisciplinair dossier (= CLB-dossier) aan van zodra een leerling een eerste keer is ingeschreven in een school.

De CLB-medewerker houdt daarbij rekening met de regels over zijn beroepsgeheim en de bescherming van de privacy.

Voor meer informatie over de inhoud van het CLB-dossier en over de procedure om toegang of een kopie te bekomen, kan de leerling of zijn ouders contact opnemen met het CLB waarmee de school samenwerkt.

### Nieuwe leerlingen:

Als een nieuwe leerling komt van een school die samenwerkt met een ander CLB, zal het CLB-dossier 10 werkdagen na de inschrijving bezorgd worden aan het nieuwe CLB.

Noch de ouders, noch de leerling hoeven daar zelf iets voor te doen.

Bij een inschrijving voor een volgend schooljaar wordt het dossier pas na 1 september overgedragen.

Als je als ouder of als leerling niet wil dat je dossier wordt overgedragen, moet je dit binnen een termijn van 10 werkdagen na de inschrijving schriftelijk laten weten aan het vorige CLB. Het adres van dat vorige CLB is te vinden op de website van die school of op [www.onderwijskiezer.be](http://www.onderwijskiezer.be).

Je kunt je echter niet verzetten tegen het overdragen van identificatiegegevens en gegevens in het kader van de verplichte begeleiding van leerlingen met leerproblemen en gegevens in het kader van de systematische contacten.

Ook tegen de overdracht van een gemotiveerd verslag of verslag kun je je niet verzetten. In principe worden gemotiveerde verslagen en verslagen bijgehouden in IRIS-CLB online. Daar kan ook de school deze informatie raadplegen.

Als ouders of de leerling zelf (in principe vanaf je twaalf jaar) bij een verplicht medisch onderzoek bezwaar hebben tegen een bepaalde medewerker van het CLB, kan er een aangetekende brief gestuurd worden naar de directeur van het CLB.

De leerling moet dan wel binnen een termijn van negentig dagen dat medisch onderzoek laten uitvoeren door een andere CLB-medewerker of door een andere arts. In dat laatste geval zullen de ouders zelf de kosten moeten betalen.

De leerling of zijn ouders bezorgen binnen vijftien dagen na de datum van het onderzoek hiervan een verslag aan de bevoegde CLB-arts van het CLB dat onze school begeleidt.

### Je kunt je ook niet verzetten tegen:

- de begeleiding van spijbelgedrag;
- collectieve medische onderzoeken of preventieve gezondheidsmaatregelen voor besmettelijke ziekten;
- de hoger vermelde signaalfunctie en de ondersteuning van het CLB aan de leraren op school bij problemen van individuele leerlingen of een groep leerlingen.

### Samenwerking school - CLB

School betreft het CLB bij doorverwijzingen voor externe hulpverlening en verwijzen ouders en leerling hiervoor door naar het CLB.

Het CLB zoekt dan naar een passend schoolextern aanbod in functie van de hulpvraag en coördineert het verdere onderwijstraject van de leerling met de school en de schoolexterne hulpverlening waar nodig en enkel met toestemming van de leerling of zijn ouders

Vaak hebben schoolexterne hulp- en dienstverleners beroepsgeheim terwijl schoolpersoneel geen beroepsgeheim maar ambtsgeheim heeft. Scholen kunnen dus geen informatie uitwisselen met schoolexterne hulpverleners. CLB-medewerkers hebben wel beroepsgeheim waardoor ze, mits toestemming van de leerling en/of de ouders, informatie kunnen uitwisselen met het schoolextern aanbod. CLB 's mogen op hun beurt vanuit hun specifieke opdrachten binnen de leerlingenbegeleiding relevante informatie over leerlingen met de school uitwisselen, maar ze moeten hierbij steeds rekening houden met de toestemming van de leerling en/of ouders en de privacy van de leerling.

### Informatiemomenten rond Onderwijsloopbaanbegeleiding:

In de vorm van algemene informatiemomenten krijgt u als ouders en als leerling heel wat informatie die zinvol is bij belangrijke overgangen zoals de overgang naar het secundair onderwijs.

De data van de informatiemomenten voor ouders vinden jullie op de CLB-website en worden aan de betrokken ouders meegedeeld via een brief dat u via de school ontvangt.

Ook alle materialen hieromtrent staan op onze website [Infosessies | Vrij CLB Netwerk](#)

Op [www.onderwijskiezer.be](http://www.onderwijskiezer.be) vind je als leerling en ouder veel informatie over het onderwijslandschap.

- zie samenwerkingsafspraken
- zie opmaak revalidatiedossiers



**Het CLB helpt.**  
Vrij CLB Tienen

**Vrij CLB Tienen**  
Veldbornstraat 18  
3300 Tienen  
016 81 31 05 - [info@vclbtienen.be](mailto:info@vclbtienen.be)

## Handelen van school en CLB bij kindermishandeling/verontrusting gesitueerd in het zorgcontinuüm

Voor de samenwerking tussen school en CLB in het kader van verontrusting verwijzen we naar de afspraken die gemaakt werden door het CLB en het VK.

Ook het handelen van school en CLB bij kindermishandeling/verontrusting situeert zich binnen de fasen van het zorgcontinuüm.

Vanaf de fase van de verhoogde zorg kan het CLB betrokken worden:

### Verhoogde zorg - fase 1

#### Intern zorgoverleg

- Elke leerkracht bespreekt signalen of vermoedens die hem/haar bezorgd maken met het zorgteam (leerlingenbegeleider/zorgcoördinator/directie).
- De leerkrachten hebben geleerd welke signalen of veranderingen hen bezorgd moeten maken.

#### Informatie verzamelen

- Observatie van de leerling, signalen in kaart brengen: Zo concreet mogelijk omschrijven wat opvalt en verontrust: Wat is er veranderd/anders? Wanneer is het begonnen? (plotse verandering of geleidelijk) Welke signalen maken de leerkracht ongerust? Wanneer komt het voor? Hoe vaak komt het voor? Waar doet het zich voor? Hoe lang heeft de leerkracht dit al opgemerkt?
- In overleg met het zorgteam kan afgesproken worden om eventueel andere leerkrachten te betrekken. Discretie wordt hier heel belangrijk.

#### De school bespreekt haar bezorgdheid met de leerling

- Betrokkenheid en bezorgdheid tonen naar de leerling toe. Ook al zegt de leerling niets, de leerling krijgt wél de boodschap dat er iemand ongerust is en zich zorgen maakt.
- Nooit geheimhouding beloven. Ervoor zorgen dat de leerling vanaf het begin weet dat leerkrachten bepaalde zaken niet geheim mogen houden, maar dat ze als leerkracht wel verantwoordelijk zijn om mee een oplossing voor het probleem te zoeken.
- Bespreek met de leerling concreet wat je aan de andere partijen zal zeggen.

#### De school bespreekt haar bezorgdheid met de ouders

- Bereid het gesprek goed voor, bij voorkeur samen met CLB.
- Bespreek concreet, zichtbaar gedrag.
- Bespreek niet de vermoedens maar de zorgen.
- Kaart de bezorgdheid van de school nadrukkelijk aan met de ouders en bevrage of de ouders de zorgen van de school delen.
- Focus op je eigen bezorgdheid en maak geen gebruik van de uitspraken van de leerling zelf.
- Bespreek de opdracht van de school en de samenwerking met het CLB in situaties van bezorgdheid.
- Vermijd een relatie van "op het matje roepen" of veroordeling en streef naar gezamenlijke bezorgdheid en samenwerken met de ouders als partners.



---

## Ondersteuning van het CLB op vraag van de school

- Het schoolpersoneel signaleert een bezorgdheid aan het zorgteam van de school. Het zorgteam van de school maakt de afweging om het CLB consultatief te betrekken.
- De rol van het CLB kan dan bestaan uit :
  - de school het zorggesprek met de leerling of de ouders helpen voorbereiden,
  - opvolgen hoe het zorggesprek verlopen is (inhoud en emotie),
  - ondersteuning bieden aan diegene die het gesprek heeft gevoerd,
  - de strategie verder helpen uitwerken.
- Bij een vermoeden van mishandeling betreft het zorgteam verplicht het CLB en neemt het CLB de zorgregie op.

## Uitbreiding van de zorg- fase 2

---

### CLB neemt de zorgregie op

- Bij een vermoeden van mishandeling betreft het zorgteam van de school verplicht het CLB en het CLB neemt de zorgregie op.
- Bij zichtbare letsels contacteert het zorgteam onmiddellijk de CLB.
- Bij acuut gevaar contacteert het zorgteam desnoods VK of politie.
- De zorgregie van het CLB gebeurt door het multidisciplinair CLB-team en behelst:
  - Ruime beeldvorming: Wat zijn de zorgen? Wat gaat er goed? Wat moet er gebeuren?
  - Acuteheid en onveiligheid inschatten, ook van andere mogelijke slachtoffers,
  - Ruggespraak met VK afwegen,
  - Waar nodig zullen CLB of VK het vermoeden van kindermishandeling bespreken met leerling of ouders,
  - Ondersteuning van het verdere handelen van de school.

---

### De school moet school kunnen blijven

- De school blijft zich engageren voor de gewone zorg voor het welbevinden van de leerling en het leren op school:
  - Voorzien van gepast onderwijsaanbod
  - Investeren in communicatie met leerling en ouders
  - Emotionele nabijheid voor de leerling aanbieden
  - Slachtoffers zijn ook gewone leerlingen die naar school komen. Er mogen dus ook van hen bepaalde zaken verwacht worden zoals bijvoorbeeld in orde zijn met schoolse taken.
- Belangrijk is dat de leerling zich kan "terugtrekken" in de anonimiteit van de groep, in het "normale" en even het "slachtoffer zijn" kan vergeten. Discretie wordt dan zeer belangrijk.

2. De organisatie van de **vaccinaties** door het CLB om het ontstaan en de verspreiding van sommige besmettelijke ziektes tegen te gaan.  
De regering legt het vaccinatieschema vast.

Vanaf dit schooljaar wijzigen de medische consulten van het CLB.  
We zetten alles graag voor u op een rij.

Leerjaar/groep	Vaccinatie	Wanneer wordt het vaccin toegediend?	plaats
1 <sup>ste</sup> leerjaar/ 6-jarigen	Polio/difterie/tetanus/kinkhoest	Tijdens het systematisch contactmoment	Op CLB
5 <sup>de</sup> leerjaar/11-jarigen	Mazelen/bof/rode hond	1-malig	Op school

#### Aanbieden van vaccinaties:

- Toestemmingsformulier wordt bezorgd aan de school, de school geeft dit aan de leerlingen en verzamelt de ingevulde formulieren 2 weken voor de vaccinatiedatum.
- CLB-medewerker haalt deze formulieren op.
- Bij onduidelijkheid worden de ouders gecontacteerd.
- Voor anderstalige ouders bestaan er brieven in verschillende talen, de school mag aan CLB-arts of verpleegkundige contacteren om deze brieven te verkrijgen.

#### Vaccinatie op school:

- Voorwaarden: Vaccineren gebeurt alleen indien er een toestemming is van de ouders via de oudervragenlijst die voor het onderzoek wordt ingevuld. Ondanks de toestemming van de ouders, is het mogelijk dat de CLB-arts/verpleegkundige oordeelt om de vaccinatie toch niet uit te voeren. Dit kan bijvoorbeeld gebeuren wanneer het kind koorts heeft of zich algemeen onwel voelt of wanneer er een tegenindicatie blijkt uit de vragenlijst.
- De leerlingen worden onderzocht op school, in een klaslokaal in de buurt van het 5<sup>de</sup> leerjaar.
- In de basisschool is de leerkracht aanwezig bij het toedienen van de vaccins.
- Na vaccinatie moet de leerling 15 minuten onder toezicht van een volwassene kunnen staan en niet alleen teruggaan naar de klas (zeker geen trappen)
- Na elke vaccinatie krijgt de leerling schriftelijke informatie over mogelijke bijwerkingen.

Bij elk contactmoment wordt het vaccinatieschema van de leerlingen nagekeken en worden ouders via de conclusiebrief op de hoogte gebracht van het ontbreken van een vaccin. De ouders kunnen dit vaccin dan laten toedienen door hun huisarts of door de CLB-arts; na afspraak via mail of telefonisch contact.

Deze systematische contactmomenten **blijven wettelijk verplicht** voor iedere leerling die leerplichtig is.

Leerlingen die huisonderwijs genieten, vallen ook onder deze regelgeving.

Het is de Vlaamse Regering die bepaalt wanneer er systematische contactmomenten aangeboden worden en wat de inhoud daarvan is.

#### De regering wil daarmee twee doelen bereiken:

- élke leerling op systematische momenten eenzelfde aanbod bieden aan zorg
- opvolging én ruimte creëren voor artsen en verpleegkundigen om een rol op te nemen in de vraaggestuurde werking en de meer individuele begeleiding van leerlingen.

## Systematische contactmomenten – preventieve gezondheidszorg

De huidige regelgeving voorziet **vier verplichte** contactmomenten en **één bijkomend vaccinatiemoment**:



### Verloop systematische contacten:

- Eerste kleuterklas: onderzoek met ouders (op afspraak op het CLB)
- Eerste leerjaar: collectief onderzoek + vaccinatie tegen polio/kroep/tetanus/kinkhoest
- Vierde leerjaar: collectief onderzoek
- Vijfde leerjaar: vaccinatie tegen mazelen/bof/rode hond
- Zesde leerjaar: collectief onderzoek

De systematische contactmomenten vinden plaats in het kader van de preventieve gezondheidszorg.

Het contactmoment in de eerste kleuterklas is samen met de ouder(s).

Naast de gerichte medische opvolging is er aandacht voor de ontwikkeling en het welbevinden van uw kind. Het CLB biedt ook vaccinaties aan.

Als ouders of de leerling zelf (in principe vanaf je twaalf jaar) bij een verplicht medisch onderzoek bezwaar hebben tegen een bepaalde medewerker van het CLB, kan er een aangetekende brief gestuurd worden naar de directeur van het CLB.

De leerling moet dan wel binnen een termijn van negentig dagen dat medisch onderzoek laten uitvoeren door een andere CLB-medewerker of door een andere arts.

In dat laatste geval zullen de ouders zelf de kosten moeten betalen.

De leerling of zijn ouders bezorgen binnen vijftien dagen na de datum van het onderzoek hiervan een verslag aan de bevoegde CLB-arts van het CLB dat onze school begeleidt.

Voor de vaccinaties geven ouders (of bekwame leerlingen zelf) expliciete toestemming.

Afspraken over de te onderzoeken groepen of leerjaren, de periode waarin de onderzoeken plaatsvinden, de locatie (lokale school of CLB), de wijze waarop het vervoer van de leerlingen (op kosten van het CLB) geregeld wordt indien de onderzoeken in lokalen van het CLB gebeuren, de wachtzaalactiviteiten en het toezicht op de leerlingen tijdens het busvervoer en in de wachtzaal:

### Basisonderwijs:

De contactmomenten worden uitgevoerd bij leerlingen van:

- De eerste kleuterklas
- Het eerste leerjaar
- Het vierde leerjaar
- Het zesde leerjaar

In het begin van het schooljaar wordt de planning opgemaakt, na overleg met de school. De verpleegkundige neemt contact op met de school met een voorstel, de directie kijkt dit na en na eventuele aanpassingen wordt dit bevestigd.

## Het contactmoment in de eerste kleuterklas

Vanaf het 2<sup>de</sup> trimester worden de kinderen van de 1<sup>ste</sup> kleuterklas samen met hun ouders uitgenodigd op het CLB.

### Praktische afspraken:

- Infobrief met online aanmeldingssysteem en vragenlijst wordt in december bezorgd aan de school.
- De vragenlijsten worden door de school terug verzameld in december en januari en opgehaald door een CLB-medewerker.
- Ouders maken een afspraak op een door hen gekozen moment.  
We voorzien zowel momenten binnen de schooluren, als erbuiten (bv op vrije dagen, woensdagnamiddagen, schoolvakanties)

We nodigen de ouders maximaal 3 keer uit, dit kan via een herhalingsbrief (via de school), mail of telefonisch.

Indien de ouders niet op deze uitnodigingen ingaan, worden de kinderen het schooljaar nadien op school onderzocht.

## Het contactmoment in het eerste leerjaar

Hoe komen de leerlingen naar het CLB?	De leerlingen komen met de bus naar het centrum voor het medisch consult. CLB maakt de afspraken met de busmaatschappij. De leerlingen worden rond 9u aan de school opgepikt. Indien de bus om 9u15 niet aanwezig zou zijn, neemt de school contact op met het CLB.
Toezicht in de wachtzaal	Het toezicht in de wachtzaal gebeurt ononderbroken door de leerkracht/begeleider van de school.
Wachtzaalactiviteiten	De code voor de Wifi hangt op in de wachtzaal. De leerlingen mogen een tussendoortje en drankje meebrengen. Gefilterd water kan door het CLB voorzien worden.
Wijze waarop de leerling en ouders geïnformeerd worden over de dag van het onderzoek	De school verwittigt de ouders in het begin van het schooljaar van de datum van het onderzoek via Gimme.
Wijze waarop de leerling en ouders geïnformeerd worden over het verloop van het onderzoek	In de begeleidende brief bij de oudervragenlijst staat de uitleg over het contactmoment. Voor het onderzoek start, geven de arts en verpleegkundige een korte uitleg aan de leerlingen over het verloop en de inhoud van het onderzoek.
Na het onderzoek	Er wordt altijd een conclusiebrief met de resultaten van het onderzoek en vaccinatieschema meegeven voor de ouders en leerlingen.

## Het contactmoment in het 4<sup>de</sup> leerjaar

Het contactmoment gaat door op school, omwille van de privacy moet er een lokaal voorzien worden waar een gesprek met de leerling kan doorgaan.

Wijze waarop de leerling en ouders geïnformeerd worden over de dag van het onderzoek	De school verwittigt de ouders in het begin van het schooljaar van de datum van het onderzoek via Gimme.
Wijze waarop de leerling en ouders geïnformeerd worden over het verloop van het onderzoek	In de begeleidende brief staat de uitleg over het contactmoment. Voor het onderzoek start, geven de arts en verpleegkundige een korte uitleg aan de leerlingen over het verloop en de inhoud van het onderzoek.
Na het onderzoek	Er wordt altijd een conclusiebrief met de resultaten van het onderzoek geschreven voor de ouders en leerlingen.

## Het contactmoment in het 6<sup>de</sup> leerjaar

Het onderzoek gaat door op het CLB

Cfr 1LO

### **Opmerking: Minimale vereisten voor een onderzoekslokaal op school.**

Lokalen bestemd voor de uitvoering van consulten dienen te voldoen aan voorwaarden betreffende infrastructuur en uitrusting (zie BvR betreffende de inrichting en de uitrusting van de infrastructuur voor de uitvoering van medische consulten door de centra voor leerlingenbegeleiding).

- Voorwaarden voor algemene hygiëne, comfort en veiligheid\*

o Voldoende en ononderbroken drinkwatervoorziening

o Voldoende natuurlijke verlichting of kunstmatige verlichting

o Brandveilig

o Regelbaar verwarmingsstelsel: +22°C in lokalen waar leerlingen uitgekleeft zitten, +18°C in andere lokalen

- Bouwkundige bepalingen en vereisten van uitrusting\*

o Lokalen moeten de discretie en privacy van de consulten waarborgen door inkijk of meeluisteren door derden uit te sluiten

- Andere

o Toegang tot een internetverbinding

(\*: conform BvR betreffende de inrichting en de uitrusting van de infrastructuur voor de uitvoering van medische consulten door de centra voor leerlingenbegeleiding)

Indien de school niet kan voorzien in een lokaal waar de voorgaande voorwaarden gelden, wordt er samen met de school een oplossing op maat gezocht.

Voorziene knelpunten: geen

Acties om deze knelpunten op te lossen: geen

Evaluatie:

## Selectieve contactmomenten

Selectieve contactmomenten – waarbij één onderzoeksitem opnieuw wordt onderzocht - kunnen gepland worden op initiatief van ouders, CLB of de leerling zelf.

Selectieve contactmomenten worden na afspraak met de ouders of leerling uitgevoerd. Dit kan na afspraak op het centrum doorgaan of in aansluiting met een ander onderzoek op school.

Na het selectief onderzoek worden de ouders en leerling op de hoogte gebracht van de resultaten via een conclusiebrief.

3. De uitvoering van de profylactische maatregelen die het CLB neemt om de verspreiding van **besmettelijke ziekten**.  
De regering bepaalt hiervoor de nadere regels.

In geval van besmettelijke ziekten bij leerlingen of onderwijspersoneel moet het CLB maatregelen nemen die de verdere verspreiding van die ziekten helpen voorkomen. Die maatregelen zijn een gezamenlijke verantwoordelijkheid van school en CLB. Beide partijen moeten immers samenwerken om de verspreiding van besmettelijke ziekten te voorkomen.

## Het nemen van profylactische maatregelen waar nodig

### Wat moet de school doen?

De directeur van een school moet contact opnemen met het CLB, zodra hij verneemt dat een leerling van zijn school een besmettelijke ziekte heeft.

*Dit betekent zeker niet dat de schooldirecteur de ouders en leerlingen moet aansporen om elke besmettelijke ziekte aan de school te melden.*

Het is immers niet de bedoeling dat de schooldirectie de tussenpersoon wordt tussen de arts en de ouders of leerlingen bij het melden van allerlei ziekten.

De CLB-arts moet wel zo vlug mogelijk op de hoogte zijn van het uitbreken van een besmettelijke ziekte.

Dit kan gebeuren door de ouders rechtstreeks, door middel van de huisarts of door de schooldirectie indien deze op de hoogte werd gesteld door de ouders.

De schooldirectie kan in geen geval initiatieven nemen zonder overleg met de CLB-arts. Bij twijfel neemt de directeur altijd contact op met de CLB-arts.

De huisarts, de ouders of de directeur hebben de plicht om de CLB-arts te verwittigen bij besmettelijke infectieziekten.

Het CLB treft de nodige profylactische maatregelen.

De maatregelen zijn bindend voor leerlingen, ouders en personeel.

*Ter info: bij volgende infectieziekten neemt de schooldirecteur contact met het CLB:*

- Bof (dikoer)
- Buikgriep/voedselinfecties (vanaf 2 of meer gevallen (binnen een week) in een (klas)groep)
- Buiktyfus
- COVID-19 (coronavirus)
- Hepatitis A
- Hepatitis B
- Hersenvliesontsteking (meningitis)
- Infectie met EHEC (*Escherichia coli*, verwekker van een zeer ernstige vorm van buikgriep)
- Infectie met *Shigella* (verwekker van een zeer ernstige vorm van buikgriep)
- Kinderverlamming (polio)
- Kinkhoest (pertussis)
- Krentenbaard (impetigo)
- Kroep (difterie)
- Mazelen
- Rode hond (rubella)
- Roodvonk (scarlatina)
- Schimmelinfecties
- Schurft (scabiës)
- Tuberculose
- Windpokken (varicella, waterpokken)

*Bij vragen of bezorgdheden in verband met infectieziekten die niet in bovenstaande lijst vermeld worden, mag ook steeds contact worden genomen met het CLB.*

## **Wat moet het CLB doen?**

Als er bij een leerling of een personeelslid van een school een besmettelijke ziekte wordt vastgesteld, kan het CLB drie soorten maatregelen treffen:

- Maatregelen die betrekking hebben op de zieke leerling van de school;
- Maatregelen die betrekking hebben op de leerlingen die in contact zijn gekomen met de zieke thuis;
- Algemene profylactische maatregelen.

Het centrum neemt maatregelen overeenkomstig de richtlijnen van de arts infectieziektebestrijding van de afdeling Toezicht Volksgezondheid.

Alle informatie hierover kan u vinden in het draaiboek infectieziekten CLB.

Raadpleeg het draaiboek op:

<https://www.zorg-en-gezondheid.be/overzicht-infectieziekten-en-bijhorende-richtlijnen>

→ zie standaardbrief ouders